



جمهوری اسلامی ایران
وزرات آموزش و پرورش
اداره کل آموزش و پرورش شهر تهران
دبیرستان غیردولتی پسرانه موحّد
منطقه ۵ شهر تهران



نام استاد : آقای غفرانی

نمونه سوالات

پایه : دهم

نام درس : اقتصاد

رشته : انسانی

۱ جاهای خالی را با کلمات مناسب تکمیل کنید.

- ۱) بانک‌های به سپرده‌های پس‌انداز سودی نمی‌دهند؛ بلکه به ازای مدت زمان سپرده‌گذاری، برای مشتری امتیاز دریافت وام در نظر می‌گیرند.
۲) در کشور ما، سازمان وظیفه دارد کیفیت یا عدم کیفیت محصولات را تأیید کند.
۳) اولین و مهم‌ترین هدف مالیات، است.

۲ با توجه به مندرجات جدول مقابل، چنانچه ارزش کالاهای تولیدی ۱۵۵ میلیارد ریال باشد:
الف) فرمول تولید ناخالص ملی را بنویسید.
ب) تولید ناخالص داخلی را توضیح دهید.
ج) تولید ناخالص داخلی این جامعه را محاسبه کنید.
د) تولید ناخالص داخلی سرانه این جامعه چقدر است؟

تولید مردم کشور که خارج‌اند	۱۹ میلیارد ریال
تولید خارجی‌ان مقیم کشور	۳۰ میلیارد ریال
جمعیت کل کشور	۲۰ میلیون ریال
ارزش خدمات ارائه شده	$\frac{1}{3}$ تولید خارجی‌ان مقیم کشور

۳ جای خالی را با کلمه مناسب پر کنید.

- الف) مؤسسه غیرانتفاعی نهادی قانونی است برای انجام مأموریتی
ب) سهام دو نوع قیمت دارد، قیمت اولیه و
ج) و دو واجب از واجبات مالی اسلام است.

۴ منظور از هزینه‌های پنهان چیست؟

۵ مواردی که در تولید ناخالص داخلی محاسبه نمی‌شوند را نام ببرید. (۳ مورد)

۶ علت‌های ایجاد تورم را بنویسید. (۴ مورد)

۷ «به دلیل فروش ویژه از این مغازه خرید کردم.» جزو کدام اشتباه رایج در تصمیم‌گیری است؟

- ۸ با توجه به جدول مقابل، موارد خواسته شده را محاسبه کنید.
 (۱) تولید ناخالص اسمی سال ۹۶
 (۲) نرخ رشد واقعی سال ۹۷

سال	خودکار		بستنی	
	مقدار	قیمت	مقدار	قیمت
۹۵	۲۰۰	۱۰۰	۳۰۰	۴۰۰
۹۶	۹۰۰	۳۰۰	۷۰۰	۸۰۰
۹۷	۱۰۰۰	۹۰۰	۲۰۰۰	۱۵۰۰

- ۹ با توجه به جدول زیر، نرخ بیکاری و نرخ اشتغال را محاسبه کنید.

جمعیت کل کشور	جمعیت زیر ۱۵ سال	جمعیت غیر فعال	جمعیت شاغل
۱۰۰,۰۰۰,۰۰۰	۲۰,۰۰۰,۰۰۰	۲۰,۰۰۰,۰۰۰	۸۰ درصد جمعیت فعال

- ۱۰ ویژگی‌های سیاسی، اقتصادی ایران را در نیمه اول حکومت صفویه بنویسید.

- ۱۱ مهم‌ترین مؤلفه‌های پیشرفت اقتصادی کشور کدام‌اند؟

- ۱۲ صحیح یا غلط بودن جملات زیر را مشخص کنید.
 (الف) هزینه‌های در رفته می‌توانند در انتخاب و تصمیم شما تأثیر داشته باشند.
 (ب) نقاط خارج از مرز امکانات تولید با فرض ثابت ماندن منابع کشور قابل دستیابی هستند.
 (ج) در گزارش توسعه انسانی ایران در رتبه ۶۵ و جزو کشورهای با توسعه‌یافتگی بالاست.

- ۱۳ خطرپذیری در نظام‌های بیمه به چه معناست؟

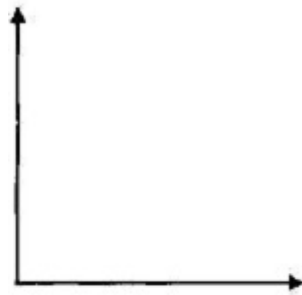
- ۱۴ شاخص دهک‌ها چگونه محاسبه می‌شود؟

- ۱۵ هزینه فرصت یک انتخاب چیست؟

- ۱۶ فقر نسبی و فقر مطلق را تعریف کنید.

- ۱۷ چهار مورد از مزایای خرید مقایسه‌ای را بنویسید.

۱۸ جدول زیر را کامل کنید و سپس منحنی عرضه را در نمودار مختصات رسم نمایید.



۴۰۰	۲۰۰۰۰
.....	۳۰۰۰۰
.....	۴۰۰۰۰
.....	۵۰۰۰۰

۱۹ دو نمونه از اقدامات مذهبی و ملی در دوره قاجار را نام ببرید.

۲۰ تصمیمات زیر به کدام اشتباه رایج در تصمیم‌گیری اشاره دارد؟

- (۱) کلاس بی‌کیفیتی را چون پول داده‌اید تا آخر می‌روید. (.....)
 (۲) برای تأمین هزینه‌های مصرف فعلی، زیر بار سنگین انواع بدهی می‌روید. (.....)

۲۱ صحیح و غلط بودن عبارات زیر را مشخص کنید و در صورت غلط بودن عبارت صحیح آن را بنویسید.

- (۱) اگر میزان درآمد از هزینه بیشتر باشد، تولیدکننده از فعالیت خود سود برده است.
 (۲) مرز امکانات تولید، نمایشی ساده از واقعیتی پیچیده است.
 (۳) اولین مرحله از خرید مقایسه‌ای، فهرست گزینه‌ها است.
 (۴) به قیمت اولیه سهام که شرکت برای بار اول می‌فروشد، قیمت رتبه‌ای می‌گویند.

۲۲ روش «ب» در مصرف مسئولانه شامل چه مواردی است؟

۲۳ «اصل مزیت نسبی» یعنی چه؟ توضیح دهید.

۲۴ سال ۱۳۹۲ وضعیت توزیع درآمد در کشور به این صورت بوده:

- «سهم دهک اول: ۴ درصد، سهم دهک دوم: ۵ درصد، سهم دهک سوم: ۶ درصد، سهم دهک چهارم: ۷ درصد، سهم دهک پنجم: ۸ درصد، سهم دهک ششم: ۹ درصد، سهم دهک هفتم: ۱۲ درصد، سهم دهک هشتم: ۱۵ درصد، سهم دهک نهم: ۱۶ درصد و سهم دهک دهم: ؟»
 الف) سهم دهک دهم چند درصد است؟
 ب) محاسبه کنید وضعیت توزیع درآمد در این سال عادلانه بوده است یا خیر؟ چرا؟

۲۵ قیمت برخی از اقلام بهداشتی در سال قبل ۴۰۰۰۰ (چهل هزار تومان) بوده است. این اقلام امسال به ۶۵۰۰۰ (شصت و پنج هزار تومان) رسیده است. محاسبه کنید «نرخ تورم» در یک سال چند درصد بوده است؟

۲۶ از نظر شما وظایف مردم و مسئولین در قبال اقتصاد مقاومتی چیست؟

۲۷ جاهای خالی زیر را با کلمه مناسب کامل کنید.

- (۱) پیچیده‌ترین نوع کسب و کار است.
 (۲) پایین‌تر از نقطه تعادل را و بالاتر از نقطه تعادل را می‌نامیم.
 (۳) اساسی‌ترین شاخص ارزیابی وضعیت اشتغال و فقر در هر کشور است.
 (۴) کل حجم پول موجود در کشور را می‌گویند.

۲۸ با توجه جدول زیر به سؤالات پاسخ دهید.

			ردیف
۰	۱۲۰۰	۱۰۰	۱
۲۰۰	۱۰۰۰	۱۵۰	۲
۴۰۰	۸۰۰	۲۰۰	۳
۶۰۰	۶۰۰	۲۵۰	۴
۸۰۰	۴۰۰	۳۰۰	۵
۱۰۰۰	۲۰۰	۳۵۰	۶
۱۲۰۰	۰	۴۰۰	۷

الف) قیمت تعادلی و مقدار تعادلی را مشخص کنید.
ب) در چه ردیف‌هایی از جدول مزاد عرضه دیده می‌شود؟
ج) در چه ردیف‌هایی از جدول کمبود عرضه دیده می‌شود؟

۲۹ چه مواردی در تولید ناخالص داخلی محاسبه نمی‌شوند؟

۳۰ بعد از گذشت یک سال از آغاز سال مالی، می‌بایست درآمدی که برایمان باقی مانده است به همراه را محاسبه کنیم و خمس آن را پرداخت نماییم.

۳۱ درستی یا نادرستی گزاره‌های زیر را مشخص کنید:
الف) زکات در واقع همان مالیات اسلامی است.
ب) کسانی که توان کار و فعالیت اقتصادی ندارند، از منابع خمس استفاده می‌کنند.

۳۲ با توجه به جدول زیر با فرض اینکه سال ۹۷ پایه باشد، رشد تولید ناخالص داخلی به قیمت اسمی و واقعی را محاسبه نمایید.

سال	کالای الف		کالای ب	
	مقدار (q)	قیمت (p)	مقدار (q)	قیمت (p)
۱۳۹۷	۱۰۰	۸۰۰	۴۰	۱۰۰۰
۱۳۹۸	۱۲۰	۹۰۰	۵۰	۱۲۰۰

۳۳ با توجه به داده‌های جدول زیر، نرخ بیکاری را محاسبه کنید.

جمعیت کل	جمعیت زیر ۱۵ سال	جمعیت غیرفعال	جمعیت شاغل
۲,۰۰۰,۰۰۰	۵۰۰,۰۰۰	۳۰۰,۰۰۰	۱,۰۰۰,۰۰۰

۳۴ کدامیک درست و کدامیک نادرست است؟
الف) الگوی رشد یک مورد کمی است.
ب) الگوی رشد باید حائز اهمیت باشد در کشورها.

- ۳۵ کدامیک درست و کدامیک نادرست است؟
الف) تعامل منطقی با دیگر کشورها نیاز است.
ب) تعامل منطقی با دیگر کشورها برای هر کشوری نیاز نیست.
- ۳۶ کدامیک درست و کدامیک نادرست است؟
الف) نیازهای حیاتی باید در راس امور کشور باشد.
ب) نیازهای حیاتی به چند مورد محصور می‌شود.
- ۳۷ کدامیک درست و کدامیک نادرست است؟
الف) اقتصاد ملی ما اکنون دچار شرایط سختی است.
ب) مقاومت‌سازی اقتصاد ما ضروری است.
- ۳۸ کدامیک درست و کدامیک نادرست است؟
الف) ساختارهای اساسی دولت پهلوئی زیر نظر بیگانگان بود.
ب) بیگانگان احاطه‌ی کامل بر ساختار دولت داشته‌اند.
- ۳۹ کدامیک درست و کدامیک نادرست است؟
الف) تورم‌زا بودن افزایش درآمدهای نفتی برای کشور یک مشکل است.
ب) نوسانات نرخ ارز می‌تواند بر ارزش پولی ملی تأثیر بگذارد.
- ۴۰ کدامیک درست و کدامیک نادرست است؟
الف) صرافی‌ها در واقع همان بانک‌های امروز هستند.
ب) بین بانک‌ها و صرافی‌های اکنون تفاوتی وجود ندارد.
- ۴۱ کدامیک درست و کدامیک نادرست است؟
الف) دولت می‌تواند به عنوان یک دستگاه اجرایی بزرگ مردم را در طرح‌های عمرانی شریک کند.
ب) فقط یک راه برای پول گرفتن از مردم توسط دولت وجود دارد.
- ۴۲ کدامیک درست و کدامیک نادرست است؟
الف) فرار مالیاتی از ثمرات مالیات بر ارزش افزوده است.
ب) کاهش فرار مالیاتی از ثمرات مالیات بر ارزش افزوده است.
- ۴۳ کدامیک درست و کدامیک نادرست است؟
الف) استفاده بیش‌تر از کالا باعث مالیات کم‌تر بر مصرف می‌شود.
ب) مالیات بر مصرف فقط توسط یک نفر پرداخت می‌شود برای دولت.
- ۴۴ کدامیک درست و کدامیک نادرست است؟
الف) مالیات بر مصرف همراه با قیمت کالا پرداخت نمی‌شود.
ب) پرداخت مالیات بر مصرف بر همه واجب است.
- ۴۵ کدامیک درست و کدامیک نادرست است؟
الف) مالیات باید همواره صرف افراد فقط بومی کشور شود.
ب) مهم‌ترین منبع تأمین مالی دولت مالیات نیست.
ج) بیش‌ترین استفاده دولت‌ها از مالیات است.

۴۶

کدامیک درست و کدامیک نادرست است؟
الف) تعادل در بازار از معنای خاصی برخوردار نیست.
ب) می‌توان تعادل را کم‌فروشی همه خواند.
ج) می‌توان تعادل را زیادفروشی همه خواند.

۴۷

کدامیک درست و کدامیک نادرست است؟
الف) شرایط آب و هوایی قطعاً می‌تواند بر قیمت‌ها تأثیرگذار باشد.
ب) افزایش قیمت باعث افزایش عرضه می‌شود.
ج) افزایش قیمت باعث کاهش عرضه می‌شود.

۴۸

کدامیک درست و کدامیک نادرست است؟
الف) در بازار کالاها و خدمات خانوارها خریدار و بنگاه‌ها فروشنده‌اند.
ب) خانوارها در اقتصاد همواره خریدارند.
ج) بنگاه‌ها همواره در اقتصاد فروشنده‌اند.

۴۹

کدامیک درست و کدامیک نادرست است؟
الف) جریان چرخشی ساده خود می‌تواند نوعی از بازار تلقی شود.
ب) جریان چرخشی ساده مهم‌ترین نوع بازار است.
ج) بسیاری از بازارهای روز دنیا دقیقاً مثل جریان چرخشی ساده هستند.

۵۰

کدامیک درست و کدامیک نادرست است؟
الف) کالاها و خدمات مربوط به بازار محصولات است.
ب) پرداخت‌های عوامل تولید فقط مربوط به بازار عوامل تولید نیست.
ج) اهمیت بنگاه‌ها و خانوارها در اقتصاد از درآمد و خرید بیش‌تر است.

۵۱

کدامیک درست و کدامیک نادرست است؟
الف) بسیاری از موارد مثل پیرایشگری نیز نوعی بنگاه بوده است.
ب) کسب و کارهای خویش‌فرما نیز می‌توانند نوعی بنگاه باشند. کسب و کارهای خویش‌فرما و هم‌چنین کارآفرینی هرگز ربطی به بنگاه بودن ندارند.
ج) نقشه‌کشی برای یک شرکت بزرگ نمی‌تواند نوعی از کسب و کار بنگاهی باشد.

۵۲

کدامیک درست و کدامیک نادرست است؟
الف) تمرکز بر هدف اصلی از مهم‌ترین اهداف الگوهای اقتصادی است.
ب) الگوی مرز امکانات تولید یکی از الگوهای اقتصادی - اجتماعی است.
ج) الگوی مرز امکانات تولید با مفهوم بده - بستان ارتباط نزدیکی دارد.

۵۳

کدامیک درست و کدامیک نادرست است؟
الف) چسبیدن به وضعیت فعلی یکی از مواردی که منجر به تصمیم غیرمنطقی می‌شود.
ب) پرهیز کردن از بررسی گزینه‌های جدید باعث تصمیم‌گیری غیرمنطقی می‌شود.
ج) بدون استفاده از رویکرد منطقی در هزینه و فایده در واقع داریم به وضعیت فعلی می‌چسبیم.

۵۴

کدامیک درست و کدامیک نادرست است؟
الف) چیزی که اهمیت دارد هزینه‌های جاری است.
ب) از مهم‌ترین ویژگی‌های هزینه‌های در رفته غیرقابل بازگشت بودن آنها است.
ج) فهم چگونگی ارزیابی هزینه‌ها برای یک تصمیم‌گیری خوب لازم است.

- ۵۵ کدامیک درست و کدامیک نادرست است؟
الف) امکان سرمایه‌گذاری سهامداران در شرکت همیشه بیش‌تر است.
ب) نسبت به رقبا در ایجاد شرکت می‌توان قیمت پایین‌تری داد.
ج) تخصص‌گرایی بیش‌تر یکی از مزایای خیلی مهم ایجاد شرکت است.
- ۵۶ کدامیک درست و کدامیک نادرست است؟
الف) میزان مزایای ایجاد شرکت به تعداد میزان معایب آن است.
ب) مسئولیت سهامداران همواره در شرکت محدود است.
ج) مسئولیت محدود در ایجاد شرکت فقط برای سهامداران است نه مدیران
- ۵۷ کدامیک درست و کدامیک نادرست است؟
الف) کارآفرین کسی است که با نوآوری و خطرپذیری محصولات جدیدی را عرضه می‌کند.
ب) کارآفرینان بینشی برای دیدن فرصت‌های کسب و کار دارند که دیگران از آن ناتوانند.
ج) بسیاری از بینش‌هایی که کارآفرینان دارند به ذهن دیگران خطور نمی‌کند.
- ۵۸ دو نکته‌ای را که در مورد منابع و امکانات مطرح می‌شود، ذکر کنید.
- ۵۹ دو مورد از ویژگی‌های اقتصاد مقاومتی را بیان کنید.
- ۶۰ با ذکر مثال اصل مزیت مطلق و نسبی را در تجارت توضیح دهید.
- ۶۱ منظور از پشتوانه پول چیست؟ پشتوانه پول‌های امروزه (پول‌های فلزی و کاغذی و تحریری و الکترونیکی) چیست؟
- ۶۲ سه مورد از مؤلفه‌های تشکیل‌دهنده شاخص توسعه انسانی (HDI) را نام ببرید.
- ۶۳ تفاوت قیمت (اسمی) و ثانویه (بازاری) سهام چیست؟
- ۶۴ چهار مورد از پیامدهای بیکاری را بیان کنید.
- ۶۵ انواع مالیات غیرمستقیم را نام ببرید.
- ۶۶ سیاست کاهش نقدینگی را توضیح دهید.
- ۶۷ منظور از خرید مقایسه‌ای چیست؟
- ۶۸ منظور از تولید ناخالص داخلی (GDP) یک کشور چیست؟ (پنج کلید واژه مهم این تعریف بیان شود).

۶۹ منظور از شوک‌های اقتصادی چیست؟

۷۰ انواع بیکاری را نام ببرید.

۷۱ اگر سپرده‌های غیردپداری ۷۸۰۰۰ دلار، ارزش اسکناس ۴۵۰۰۰ و مسکوکات ۲۳۰۰۰ دلار و حجم پول در گردش ۱۳۵ هزار دلار باشد، میزان «نقدینگی» و «سپرده‌های دیداری» را به دست آورید.

۷۲ با ذکر دو نمونه بیان کنید که سیاست‌های انبساطی پولی در چه شرایط اقتصادی اتخاذ می‌شوند.

۷۳ سیاست پولی را تعریف کنید.

۷۴ پشتوانه پول چیست؟

۷۵ سیاست‌های انقباضی و انبساطی پولی را توضیح دهید.

۷۶ فقر نسبی را تعریف کنید.

۷۷ وظایف پول را نام ببرید. (ذکر سه مورد)

۷۸ یک نمونه از مزایا و یک نمونه از معایب خرید مقایسه‌ای را نام ببرید.

۷۹ روش‌های پس‌انداز چگونه است؟ (۳ مورد)

۸۰ بیمه چیست؟ چه پیامدهایی دارد؟

۸۱ برای موفقیت در پس‌انداز چگونه باید عمل کرد؟

۸۲ سه مورد از روش‌های فروش کالا و ارائه خدمات را نام ببرید.

۸۳ پس‌انداز را تعریف کنید.

مهشید سالانه ۳۷,۰۰۰,۰۰۰ درآمد داشته است:

اگر هزینه‌های سالانه مهشید طبق جدول مقابل باشد، شرایط اقتصادی او را در این سال بررسی کنید.

۱۲,۵۰۰,۰۰۰	اجاره خانه
۷,۰۰۰,۰۰۰	قبوض
۱۰,۷۰۰,۰۰۰	غذا
۱,۸۰۰,۰۰۰	بیمه
۷,۵۰۰,۰۰۰	پوشاک
۵۰ درصد بیمه	خدمات منزل

تفاوت اوراق مشارکت و سهام را توضیح دهید.

جاهای خالی را با عبارات مناسب کامل نمایید.

(۱) یکی از مشکلات پول فلزی می‌باشد.

(۲) هر درآمدی که به دست می‌آوریم، اگر بعد از یکسال از مجموع مخارج ما زیاد بیايد، به همان ميزانی که زیاد آمده مشمول می‌شود.

(۳) یکی از معیارهای شناسایی اسراف می‌باشد.

(۴) هنگامی که اقتصاد کشور گرفتار تورم می‌شود، بانک مرکزی سیاست را به کار می‌گیرد.

مراحل بودجه‌بندی در چهار مرحله خلاصه می‌شود. این ۴ مرحله را بیان کنید.

منظور از قیمت اولیه و ثانویه سهام چیست؟

هدف دولت از دریافت مالیات چیست؟

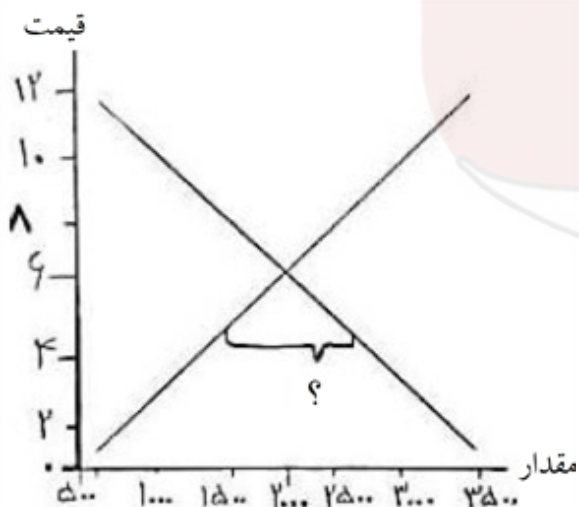
در نمودار تعادلی مقابل:

الف) نقطه تعادلی را مشخص کنید.

ب) قیمت و مقدار تعادلی را مشخص کنید.

ج) علامت سؤال مشخص شده در تصویر چه چیز را نشان می‌دهد؟

د) قانون عرضه به چه معناست؟ نمودار را با دقت ببینید و محور عرضه را مشخص کنید.



۹۱ بازار را تعریف کنید.

۹۲ قرارداد گات به چه دلیل بسته شد؟

۹۳ دولت به چه طریق، از روش ایجاد بدهی، درآمد کسب می‌کند؟

۹۴ کالای عمومی را توضیح دهید.

۹۵ مهم‌ترین نوع مالیات بر دارایی، چه نوع مالیاتی است؟

۹۶ اهداف اصلی دولت از گرفتن مالیات را نام ببرید.

۹۷ مفهوم مزیت مطلق را با مثال توضیح دهید.

۹۸ کدامیک درست و کدامیک نادرست است؟
الف) خام‌فروشی همواره در اقتصاد منفور است.
ب) خام‌فروشی را نمی‌توان نوعی اقتصاد برتر دانست.

۹۹ کدامیک درست و کدامیک نادرست است؟
الف) یکی از درآمدهای اصلی دولت از فروش نفت است.
ب) نفت تنها منبع درآمد ایران نیست.
ج) منابع تجدیدناپذیر موارد خوبی برای استفاده به عنوان درآمد دولت نیستند.

۱۰۰ کدامیک درست و کدامیک نادرست است؟
الف) مالیات بر ارزش افزوده یکی از انواع مالیات‌ها است که دارای چندین مرحله است.
ب) ایجاد شفافیت یکی از خدمات مالیات بر مصرف است.

۳) افزایش درآمد دولت

۲) سازمان استاندارد

۱) قرص الحسنه

۱

۲) الف) ارزش مجموع تولید و خدمات + تولید مردم کشور که خارج اقامت دارند.
ب) ارزش پولی همه کالا و خدمات نهایی تولید شده در داخل مرزهای کشور در طول یک سال است.

۲

ج) $155 + 15 = 170$

تولید ناخالص داخلی $170 + 30 = 200$

د) $\frac{200}{20} = 10$ تولید ناخالص داخلی سرانه 10

ج) خمس و زکات

ب) ثانویه

الف) غیر سودآور

۳

۴) هزینه‌هایی هستند که به طور آشکار در هزینه‌های اقتصادی قابل مشاهده نیستند ولی دارای اثراتی بر واحد اقتصادی هستند.

۴

۵) ۱. کار بدون دستمزد ۲. ارزش حاصل از خرید و فروش کالاهای دست دوم ۳. تولیدات اقتصاد زیرزمینی، غیرقانونی و قاچاق که اطلاعات دقیقی از آنها در دست نیست و عملاً محاسبه آنها مشروعیت بخشی به این گونه فعالیت‌ها تلقی می‌شود.

۵

۶) نابرابری عرضه و تقاضای کل در اقتصاد - جنگ، سیل یا زلزله - نقدینگی ناهماهنگ با تولید - نوسانات نرخ ارز

۶

۷) اثرگذاری حقه‌های فروش بر تصمیم‌گیری‌ها

۷

۱) $GDP_{96 \text{ اسمی}} = (900 \times 300) + (700 \times 800) = 930,000$

۲) $GDP_{96 \text{ واقعی}} = (900 \times 100) + (800 \times 300) = 330,000$

$GDP_{97 \text{ واقعی}} = (1000 \times 100) + (1500 \times 300) = 550,000$

نرخ رشد سال ۹۷ = $\frac{550,000 - 330,000}{330,000} \times 100 = 66\%$

۸

جمعیت کل = $100,000,000$

جمعیت بالای ۱۵ سال = $80,000,000$ جمعیت زیر ۱۵ سال = $20,000,000$

جمعیت فعال = $60,000,000$ جمعیت غیرفعال = $40,000,000$

شاغل = $\frac{80}{100} \times 60,000,000 = 48,000,000$

بیکار = $60,000,000 - 48,000,000 = 12,000,000$

نرخ اشتغال = $\frac{48,000,000}{60,000,000} \times 100 = 80\%$ نرخ بیکاری = $\frac{12,000,000}{60,000,000} \times 100 = 20\%$

۹

۱۰) در نیمه اول حکومت صفویه، علاوه بر یکپارچگی سیاسی، اقتصاد یکپارچه و مستقلی شکل گرفت که با سایر لایه‌های دینی، اجتماعی و فرهنگی کشور هماهنگی داشت.

۱۰

۱۱) رشد اقتصادی، شاخص‌های توسعه انسانی (نظیر بهداشت، سواد و امید به زندگی) و شاخص توزیع عادلانه درآمد

۱۱

۱۲ الف) درست

ب) نادرست

ج) درست

۱۳ به شانس وقوع یک خطر یا یک حادثه‌ی بد گفته می‌شود. که شرایط ایجاد خسارت به اشخاص یا اموال را فراهم می‌آورد. مانند: وقوع زلزله، سیل یا آتش‌سوزی، بیکار شدن و یا فوت سرپرست خانوار.

۱۴ مردم کشور را به ده گروه جمعیتی مساوی تقسیم می‌کنند. گروه اول که ده درصد اولیة جمعیت را تشکیل می‌دهند، کمترین درصد درآمد ملی، فقیرترین گروه جامعه و گروه دهم نیز که ده درصد آخر جمعیت کشور را تشکیل می‌دهند، بیشترین درصد درآمد را دارند. با محاسبه نسبت دهک دهم نسبت به دهک اول، عددی به دست می‌آید که هر چه این عدد بزرگتر باشد، نابرابری در جامعه بیشتر است.

۱۵ هزینه فرصت یک انتخاب، ارزش بهترین گزینه بعدی است که شما آن را هنگام انتخاب از دست داده‌اید.

۱۶ فقر نسبی: در فقر نسبی همیشه تعریف فقر نسبت به وضعیتی که ما در آن هستیم، صورت می‌گیرد. از این رو معیار فقر در نواحی و زمان‌های مختلف، متفاوت خواهد بود و به عبارتی در فقر نسبی، افراد توانایی برآوردن نیازهای اولیه خود را دارند اما نسبت به سایر افراد، توانایی تأمین سایر نیازهای خود را به دلیل محدودیت مالی ندارند. فقر مطلق: افرادی که از تأمین احتیاجات اولیه خود عاجزند در فقر مطلق بسر می‌برند و فقر مطلق به این‌که فرد به نیازهای ابتدایی زندگی دسترسی نداشته باشد، اشاره دارد. یعنی چیزهایی نظیر آب پاکیزه، تغذیه، خدمات بهداشتی، آموزش، پوشاک و سرپناه.

۱۷ برخی از مزایا و منافع خرید مقایسه‌ای عبارت‌اند از اینکه:

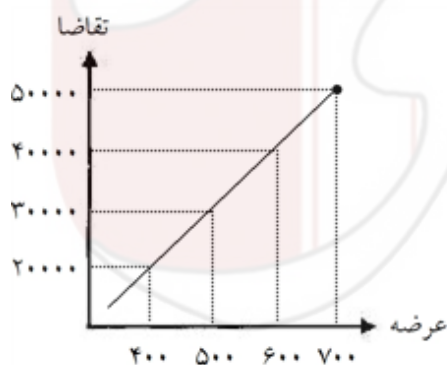
شما می‌توانید بخشی از پول خود را پس‌انداز کنید؛ زیرا در صورت مقایسه درست معمولاً هزینه کمتری پرداخت می‌شود.

با خرید مقایسه‌ای، ویژگی‌ها یا ارزش بیشتری را با همان مقدار پول دریافت می‌کنید.

با خرید مقایسه‌ای محصولی با کیفیت و با عملکرد بهتر می‌خرید.

با خرید مقایسه‌ای درباره گزینه‌هایی از آن کالا که قبلاً از آن‌ها مطلع نبودید، آگاه می‌شوید.

با خرید مقایسه‌ای، نسبت به خرج کردن پول خود احساس آرامش بیشتری می‌کنید.



۴۰۰	۲۰۰۰۰
۵۰۰	۳۰۰۰۰
۶۰۰	۴۰۰۰۰
۷۰۰	۵۰۰۰۰

۱۹ مثل تأسیس دارالفنون و برقراری نظم مالی و اداری توسط امیرکبیر، تأسیس شرکت اسلامی و تحریم کالاهای خارجی توسط علمای اصفهان، تحریم تنباکو و لغو قرارداد رژی و بیانیه‌هایی در حمایت از تولید ملی (ذکر ۲ مورد)

(۲) بی‌صبری زیاد

(۲۰) توجه به هزینه‌های دررفته

۲۱ (۱) صحیح

(۲) غلط (الگو)

(۳) غلط (تعریف مسئله)

(۴) غلط (قیمت اسمی)

۲۲ بهینه مصرف کردن، بازیافت، بازسازی، بازداشتن (از اسراف و زیاده‌روی)، باز تفکر (کالای دیگر)، باز مصرف (استفاده چندباره از کالا).

۲۳ کشوری که در تولید کالایی بد عمل می‌کند و با قیمت بالا کالا را تولید می‌کند، بهتر است آن کالا را تولید نکند و هزینه‌ای که قرار است برای تولید آن کالاها صرف شود، برای سایر کالاها اختصاص دهد و کالاهایی را که با قیمت گران تولید می‌کند، تولید نکند و آن را از کشورهای دیگر وارد کند. به این اصل، مزیت نسبی گفته می‌شود.

۲۴ الف) مجموعه تمامی دهک‌ها را از ۱۰۰ منها کرده و سهم دهک دهم پیدا می‌شود = ۱۸
ب) سهم دهک دهم را بر سهم دهک اول تقسیم می‌کنیم، اگر عدد به دست آمده، عددی کوچک باشد نشانگر توزیع عادلانه درآمد‌هاست، اما اگر عدد بزرگی به دست آمد، وضعیت توزیع درآمد ناعادلانه بوده است. لذا در این سؤال عدد به دست آمده تقریباً ۴ می‌باشد و عدد کوچک است، پس وضعیت توزیع درآمد در این سؤال ناعادلانه است.

۲۵ هزینه فعلی را از هزینه قبلی کرده و عدد به دست آمده را بر هزینه قبلی تقسیم می‌کنیم. نتیجه را در عدد ۱۰۰ ضرب کرده و درصد نرخ تورم به دست می‌آید.

$$\frac{65.000 - 40.000}{40.000} = \frac{25.000}{40.000} = 0,625 \xrightarrow{\times 100} 62,5\%$$

۲۶ خرید کالای ایرانی، بهبود کیفیت در تولید کالاها، قیمت‌های مناسب جهت خرید کالاها توسط مردم، ارائه وام جهت تولید بهتر و بیشتر و ...

۲۷ (۱) شرکت

(۲) کمبود عرضه - مازاد عرضه

(۳) نرخ بیکاری

(۴) نقدینگی

۲۸ الف) قیمت تعادلی ۲۵۰ و مقدار تعادلی ۶۰۰

ب) در ردیف ۷۶۵ مازاد عرضه

ج) در ردیف ۳۲۱ کمبود عرضه

۲۹ کار بدون دستمزد - خرید و فروش کالاهای دست دوم - تولیدات اقتصاد زیرزمینی غیرقانونی و قاچاق

۳۰ بعد از گذشت یک سال از آغاز سال مالی، می‌بایست درآمدی که برایمان باقی مانده است به همراه اقلام مصرفی که خریده‌ایم ولی از آن استفاده نکرده‌ایم را محاسبه کنیم و خمس آن را پرداخت نماییم.

۳۱ الف) نادرست. خمس در واقع همان مالیات اسلامی است.

ب) درست

$$= 120000 = (100 \times 800) + (40 \times 1000) = \text{تولید ناخالص داخلی سال ۹۷ به قیمت اسمی}$$

$$= 168000 = (120 \times 900) + (50 \times 1200) = \text{مجموع بالا به قیمت اسمی}$$

$$= 120000 = (100 \times 800) + (40 \times 1000) = \text{تولید ناخالص داخلی سال ۹۷ به قیمت واقعی}$$

$$= 146000 = (120 \times 800) + (50 \times 1000) = \text{مجموع بالا به قیمت واقعی}$$

چون سال ۹۷ پایه در نظر گرفته شده تولید ناخالص داخلی سال ۹۷ به قیمت اسمی و واقعی با هم برابر است.

$$\text{نرخ رشد تولید به قیمت اسمی سال ۹۸ نسبت به سال ۹۷} = \frac{168000 - 120000}{120000} \times 100 = 40$$

$$\text{مجموع بالا } 21/66 = \frac{146000 - 120000}{120000} \times 100 = \text{نرخ رشد تولید به قیمت واقعی سال ۹۸ نسبت به سال ۹۷}$$

(جمعیت زیر ۱۵ سال + جمعیت غیرفعال) - جمعیت کل = جمعیت فعال

$$\text{جمعیت فعال} = 2,000,000 - (300,000 + 500,000) = 1,200,000$$

جمعیت شاغل - جمعیت فعال = جمعیت بیکار

$$1,200,000 - 1,000,000 = 200,000 = \text{جمعیت بیکار}$$

$$\text{نرخ بیکاری} = \frac{\text{جمعیت بیکار}}{\text{جمعیت فعال}} \times 100 \Rightarrow \frac{200,000}{1,200,000} \times 100 = 16/66$$

(ب) صحیح

۳۴ الف) صحیح

(ب) غلط

۳۵ الف) صحیح

(ب) غلط

۳۶ الف) صحیح

(ب) صحیح

۳۷ الف) صحیح

(ب) غلط

۳۸ الف) صحیح

(ب) صحیح

۳۹ الف) صحیح

(ب) غلط

۴۰ الف) صحیح

(ب) غلط

۴۱ الف) صحیح

(ب) صحیح

۴۲ الف) غلط

(ب) غلط

۴۳ الف) غلط

(ب) غلط

۴۴ الف) غلط

(ج) غلط

(ب) صحیح

۴۵ الف) غلط

(ج) غلط

(ب) غلط

۴۶ الف) غلط

- ۴۷ الف) صحیح (ب) صحیح (ج) غلط
- ۴۸ الف) صحیح (ب) غلط (ج) غلط
- ۴۹ الف) صحیح (ب) غلط (ج) غلط
- ۵۰ الف) صحیح (ب) صحیح (ج) صحیح
- ۵۱ الف) غلط (ب) غلط (ج) غلط
- ۵۲ الف) صحیح (ب) غلط (ج) صحیح
- ۵۳ الف) صحیح (ب) صحیح (ج) صحیح
- ۵۴ الف) صحیح (ب) صحیح (ج) صحیح
- ۵۵ الف) صحیح (ب) صحیح (ج) صحیح
- ۵۶ الف) غلط (ب) غلط (ج) صحیح
- ۵۷ الف) صحیح (ب) صحیح (ج) صحیح
- ۵۸ منابع و امکانات در دسترس انسان محدود است. حتی اگر مشکل کمبود منابع نداشتیم و داشته‌های بشر نامحدود باشد، انسان در بهره‌برداری از این منابع محدودیت دارد، به عبارت دیگر این منابع و امکانات برای انسان، هم امکان مصارف متعددی دارد و هم با روش‌های مختلفی می‌تواند از آن‌ها استفاده کند.
- ۵۹ اقتصاد مقاومتی، اقتصادی است پیشرفته، مردمی و دانش‌بنیان که در برابر تهدیدات و تکانه‌های داخلی و خارجی آسیب‌ناپذیر است و با اتکای به قابلیت‌ها و ظرفیت‌های داخلی و استفاده از فرصت‌های بیرونی، نیازها و مشکلات اقتصادی را رفع می‌کند و با تحریم‌ها و تهدیدات دشمنان، به زانو در نمی‌آید.
- ۶۰ پاسخ به عهده دانش‌آموز
- ۶۱ اطمینانی که مردم به ارزش پول در مبادلات دارند، پشتوانهٔ پول به شمار می‌رود.
- ۶۲ میزان امید به زندگی در بدو تولد، میانگین سال‌های تحصیلی، درآمد سرانه ناخالص ملی و شاخص‌های نابرابری، نرخ باروری، نابرابری‌های جنسیتی، دسترسی به آب آشامیدنی سالم، بهداشت عمومی، شاخص‌های فقر و پایداری محیطی
- ۶۳ قیمت اولیه و ثانویه، به قیمت اولیه که شرکت برای بار اول می‌فروشد، قیمت اسمی می‌گویند و قیمت ثانویه قیمت بازاری است که صاحب سهام در تالار بورس اوراق بهادار در معرض فروش قرار می‌دهد.
- ۶۴ از دست دادن درآمد خانوار و بیمهٔ خدمات درمانی - مصرف پس‌انداز خانوار - افزایش سن ازدواج - از دست رفتن سلامت جامعه - قرض گرفتن - بروز اختلافات خانوادگی - جرم و جنایت را در جامعه افزایش می‌دهد - تأثیر منفی بر بودجه دولت - کاهش درآمد مالیاتی دولت و ...
- ۶۵ عوارض گمرکی - مالیات بر مصرف و مالیات بر ارزش افزوده

۶۶ زمانی که اقتصاد کشور گرفتار تورم می‌شود، برای پیشگیری از افزایش قیمت‌ها یا کاهش سرعت آن، بانک مرکزی سیاست کاهش نقدینگی را به کار می‌گیرد.

۶۷ فرایند بررسی قیمت‌ها و ویژگی‌های محصولات مشابه قبل از تصمیم‌گیری برای خرید است.

۶۸ ارزش پولی همه کالاها و خدمات نهایی تولید شده در داخل مرزهای یک کشور در طول یک سال است.

۶۹ بحران‌هایی که می‌تواند تعادل اقتصادی کشوری را بر هم بزند، مانند افزایش ناگهانی قیمت انرژی، رکود اقتصادی جهانی.

۷۰ بیکاری اصطکاکی - بیکاری فصلی - بیکاری ساختاری - بیکاری دوره‌ای

۷۱ نقدینگی = حجم پول + سپرده‌های غیردیداری: دلار $۲۱۳۰۰۰ = ۷۸۰۰۰ + ۱۳۵۰۰۰$

سپرده‌های دیداری = (مسکوکات + اسکناس) - حجم پول:

دلار $۶۷۰۰۰ = ۴۵۰۰۰ + ۲۳۰۰۰ - ۱۳۵۰۰۰$

۷۲ سیاست‌های انبساطی در شرایط رکود اقتصادی از سوی بانک مرکزی اتخاذ می‌شوند. از جمله ابزارهای این سیاست‌ها: خرید اوراق مشارکت از مردم - افزایش تسهیلات بانکی خرید کالا - افزایش میزان حقوق و ...

۷۳ به سیاست‌هایی که دولت از طریق بانک مرکزی برای مدیریت حجم نقدینگی و حفظ ارزش پول اعمال می‌کند، سیاست‌های پولی می‌گویند.

۷۴ قدرت اقتصادی

۷۵ سیاست‌های انقباضی سیاست‌هایی است که دولت برای جلوگیری از تورم در جامعه اتخاذ می‌کند و میزان پول موجود در بازار را کم می‌کند.

سیاست‌های انبساطی زمانی است که دولت برای جلوگیری از وضعیت رکود در جامعه، میزان پول در جامعه را افزایش می‌دهد.

۷۶ احساس افراد کم‌درآمد جامعه نسبت به افراد با درآمد بالای جامعه.

۷۷ وسیله سنجش ارزش - وسیله پرداخت در مبادلات - وسیله پس‌انداز و حفظ ارزش - وسیله پرداخت‌های آینده

۷۸ با خرید مقایسه‌ای محصولی با کیفیت و با عملکرد بهتر می‌خرید.

خرید مقایسه‌ای زمان‌بر است این زمان را می‌توانستید برای کسب درآمد، انجام کارهای سرگرم‌کننده یا رسیدگی به خانواده صرف کنید.

۷۹ ۱- سپرده‌گذاری کوتاه‌مدت یا بلندمدت در بانک که سود سپرده دریافت می‌شود.

۲- خرید سهام شرکت‌ها و سهام شدن در سود یا زیان شرکت

۳- خرید اوراق مشارکت و دریافت سود سالانه آن از دولت یا سازمان مربوط

۴- خرید طلا

۸۰

بیمه، قراردادی است بین دو شخص که براساس آن یک طرف تحت عنوان بیمه‌گذار یا بیمه شده به طرف دیگر که بیمه‌گر (شرکت بیمه) نامیده می‌شود، حق بیمه پرداخت می‌کند و به ازای حق بیمه پرداخت شده، بیمه‌گر باید در صورت وقوع خطری که در قرارداد بیمه نوشته شده، خسارت بیمه‌گذار یا بیمه شده را پرداخت کند. بیمه نگرانی ناشی از خطر وقوع حادثه را از زندگی مردم و فعالیت‌های اقتصادی دور می‌کند و به بیمه‌گذاران آرامش خاطر می‌دهد.

۸۱

اهدافمان را تعیین کنیم تا بتوانیم چیزهایی را که بیشتر نیاز داریم، در اولویت قرار دهیم. کسانی که به اهداف خود پایبند می‌مانند، هم به آنچه خواسته‌اند می‌رسند و هم احساس موفقیت دارند.

۸۲

تبلیغات کاذب - بزرگ‌نمایی - ارائه اطلاعات غلط - قسم خوردن و ...

۸۳

پس‌انداز کردن به معنای از دست دادن فرصت خرج کردن در زمان حال است. یعنی برای رسیدن به اهداف آینده، باید از بعضی خریدهایمان در زمان حال صرف نظر کنیم.

۸۴

$$\text{درآمد} = ۳۷,۰۰۰,۰۰۰$$

$$\frac{۵۰}{۱۰۰} \times ۱,۸۰۰,۰۰۰ = ۹۰۰,۰۰۰,۰۰۰$$

$$\text{هزینه‌ها} = ۱۲,۵۰۰,۰۰۰ + ۷,۰۰۰,۰۰۰ + ۱۰,۷۰۰,۰۰۰ + ۱,۸۰۰,۰۰۰ + ۷,۵۰۰,۰۰۰ + ۹۰۰,۰۰۰$$

$$= ۴۰,۴۰۰,۰۰۰$$

$$\text{اختلاف بین درآمد و هزینه‌ها} = -۳,۴۰۰,۰۰۰$$

مهشید ۳,۴۰۰,۰۰۰ قرض کرده یا وام گرفته و یا از پس‌اندازهای قبلی خود استفاده کرده است.

۸۵

وقتی کسی سهام می‌خرد، دیگر نمی‌تواند هر وقت که خواست از مدیر کارخانه بخواهد که سرمایه او را پس دهد. چون آن مقدار اندک پول او به بخشی از ابزارآلات کارخانه تبدیل شده و سرمایه او قابل پس دادن نیست. اما هر وقت بخواهد به شراکت خود ادامه ندهد، می‌تواند برگه‌های سهام خود را به دیگری بفروشد و به پول موردنیاز خود برسد. وقتی که اوراق مشارکت می‌خریم، پس از انقضای مدت سررسید آن، علاوه بر اصل پول (سرمایه)، سود آن را هم می‌گیریم.

۸۶

۱) محدود بودن میزان طلا و نقره - با افزایش تجارت و مبادله به پول بیشتری نیاز بود. (ذکر یک مورد)

۲) خمس

۳) هرگونه اتلاقی که قابل پیشگیری باشد، مثل: بلااستفاده گذاشتن اموال - مصرف بیجا - مصرف در معصیت - مصرف فراتر از سطح زندگی عمومی - مصرف فراتر از توان مالی یا عدم رعایت اولویت در به کارگیری سرمایه‌های شخصی و ملی (ذکر یک مورد)

۴) کاهش نقدینگی (انقباضی)

۸۷

- از هر منبعی که درآمدی به دست آوردید، درآمد ماهیانه را مشخص کنید و بنویسید.

- هزینه‌های متغیر و ثابت خود را به صورت ماهیانه فهرست کنید.

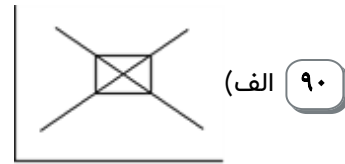
- مجموع درآمدها و هزینه‌های خود را ماهیانه با یکدیگر مقایسه کنید.

- اگر هزینه‌ها بیشتر از درآمد بود، مخارج غیرضروری را کم کنید یا فرصت‌هایی را که فراموش کردید، به نظر آورید تا درآمدها افزایش یابد.

۸۸

به قیمت اولیه که شرکت برای بار اول می‌فروشد، قیمت اسمی می‌گویند و قیمت ثانویه قیمت بازاری است که صاحب سهام در تالار بورس اوراق بهادار در معرض فروش قرار می‌دهد.

۹۸ افزایش درآمد دولت، کاهش فعالیت‌های نامناسب و تشویق فعالیت‌های مطلوب، کاهش نابرابری اقتصادی و اجتماعی



ب) مقدار ۲۰۰۰ قیمت ۶

ج) مازاد تقاضا کمبود عرضه

د) با افزایش قیمت، مقدار عرضه افزایش می‌یابد و برعکس.

۹۱ به مجموعه خریداران (تقاضاکنندگان) و فروشندگان (عرضه‌کنندگان) هر چیزی در هر جای ممکن، چه حضوری چه مجازی، بازار گفته می‌شود.

۹۲ برای جلوگیری از اقدامات حمایت‌گرایانه کشورهای علیه یکدیگر و حفظ روابط تجاری بین کشورها.

۹۳ یعنی از مردم قرض می‌گیرد یا آنها را در طرح‌های عمرانی و سرمایه‌گذاری‌های دولت شریک می‌کند و از محل سود این طرح‌ها سودی بین آنها تقسیم می‌کند.

۹۴ کالا و خدماتی که توسط افراد زیادی می‌تواند هم‌زمان استفاده شوند و نمی‌توان مردم را از استفاده از آنها محروم کرد.

۹۵ مالیات بر ارث

۹۶ افزایش درآمد دولت - کاهش فعالیت‌های نامناسب و تشویق فعالیت‌های مطلوب - کاهش نابرابری‌های اقتصادی و اجتماعی

۹۷ کشور ایران و برزیل را در نظر بگیرید. برای سادگی فرض کنید:

الف) هر دو کشور به یک اندازه از نیروی کار، سرمایه و دانش فنی برخوردارند. در هر دو کشور فقط غذا و پوشاک با قیمت‌های یکسان تولید می‌شود.

ب) هر دو کشور اگر همه عوامل تولیدشان را با اشتغال کامل، برای تولید غذا به کار گیرند، ایران ۶۰ واحد و برزیل ۴۰ واحد تولید می‌کند.

ج) هر دو کشور اگر همه عوامل تولیدشان را با اشتغال کامل، برای تولید پوشاک به کار گیرند، ایران ۳۰ واحد و برزیل ۷۰ واحد تولید می‌کند.

می‌گوییم برزیل در تولید پوشاک و ایران در تولید غذا «مزیت مطلق» دارند. در نتیجه بهتر است در محصولی که مزیت دارند، تخصص و تمرکز یابند و محصولات خود را با یکدیگر مبادله کنند.

۹۸ الف) صحیح ب) غلط

۹۹ الف) صحیح ب) صحیح ج) صحیح

۱۰۰ الف) صحیح ب) غلط