



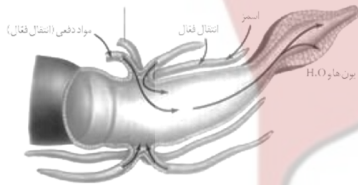
نام و نام خانوادگی :	امتحانات نوبت دوم	نام دبیر : آقای حیدری
پایه : یازدهم	زیست شناسی ۱	تاریخ امتحان : ۱۳۹۹/۰۴/۰۷
کلاس :		زمان پاسخگویی : ۷۰

ردیف	سؤالات	بارم
۱	درستی یا نادرستی هر یک از عبارات های زیر را بدون ذکر دلیل مشخص کنید. الف - پژوهشگران علوم تجربی می توانند درباره زشتی و زیبایی، خوبی و بدی، ارزش های هنری و ادبی نظر بدهند. ب - در نشخوارکنندگان، وجود میکروب ها برای گوارش سلولز ضروری است. ج - حتی بعد از یک بازدم عمیق، مقداری هوا در شش ها باقی می ماند و نمی توان آن را خارج کرد. این مقدار را هوای مرده می نامند. د - سامانه بافت پوششی در اندام های مسن گیاه، پیراپوست ( پریدرم ) نامیده می شود.	۱
۲	در هر یک از عبارات های زیر جای خالی را با کلمات مناسب کامل کنید. الف - منابع و سود هایی را که هر بوم سازگان دربردارد، ..... می نامند. ب - پرندگان علاوه بر شش، دارای ساختارهایی به نام ..... هستند که کارآیی تنفس آنها را نسبت به پستانداران افزایش می دهد. ج - رنگ دیسه ها در یاخته های ریشه گیاه هویج، مقدار فراوانی ..... دارند که نارنجی است. د - تعریق از ساختار های ویژه ای به نام روزنه های ..... انجام می شود .	۱
۳	از میان کلمات داخل پرانتز کلمه مناسب را انتخاب نمائید. الف - روشی است که با آن می توان درون بخش های مختلف بدن از جمله درون مری، معده و دوازدهه را مشاهده کرد. (کولونوسکوپی - آندوسکوپی) ب - یاخته های بنیادی ( لنفوئیدی - میلوئیدی ) در جهت تولید لنفوسیت ها عمل می کنند. ج - در انجام روند انعقاد خون و تشکیل لخته وجود ویتامین ( $k - Ca$ ) لازم است. د - یکی از ترکیبات رنگی است که در کریچه ذخیره می شود. ( گلو تن - آنتوسیانین ) ه - نوعی سرخس می تواند ( آرسنیک - آلومینیوم ) را که ماده سمی برای گیاه است در خود ذخیره کند. و - به این سرلاد ها که در افزایش ضخامت نقش دارند، ( سرلاد نخستین - سرلاد پسین ) می گویند.	۱/۵
۴	پزشکان در پزشکی شخصی، چگونه روش های درمانی و دارویی خاص هر فرد را طراحی می کنند؟	۰/۵
۵	به پرسش های زیر پاسخ دهید. الف - نقش آنزیم لیزوزیم بزاق چیست؟ ب - پپسینوژن بر اثر کلریدریک اسید به چه ماده ای تبدیل می شود؟	۲



نام و نام خانوادگی :	امتحانات نوبت دوم	نام دبیر : آقای حیدری
پایه : یازدهم	زیست شناسی ۱	تاریخ امتحان : ۱۳۹۹/۰۴/۰۷
کلاس :		زمان پاسخگویی : ۷۰

۰/۵	۶	حجره در ابتدای نای واقع است و در تنفس دو کار مهم انجام می دهد. آنها را نام ببرید.
۱	۷	در رابطه با هورمون اریتروپویتین به پرسش های زیر پاسخ دهید. الف - این هورمون از کدام یاخته های بدن به درون خون ترشح می شود؟ ب - نقش این هورمون چیست؟
۱	۸	در ارتباط با تنوع گردش مواد در جانداران به پرسش های زیر پاسخ دهید. ۱ - سامانه گردش آب، در کدام جانور دیده می شود؟ ۲ - ساده ترین سامانه گردش خون بسته در کدام جانور وجود دارد؟ ۳ - برای اولین بار گردش خون مضاعف، در کدام گروه از مهره داران شکل گرفته است؟ ۴ - جدایی کامل بطن ها در کدام گروه از خزندگان رخ می دهد؟
۰/۵	۹	به پرسش های زیر پاسخ دهید. الف - کدام شبکه مویرگی گردبزه، به سیاهرگ ختم نمی شود؟ ب - به چه علت در نوزادان و کودکان تخلیه مثانه به صورت غیرارادی صورت می گیرد؟
۱/۵	۱۰	در ارتباط با فرآیند تشکیل ادرار به پرسش های زیر پاسخ دهید. الف - نخستین مرحله تشکیل ادرار چه نام دارد؟ ب - بازجذب مواد بیشتر در کدام قسمت گردبزه ( نفرون ) انجام می شود؟ ج - اگر pH خون کاهش یابد، کلیه ها با دفع چه یونی، pH خون را در محدوده ثابتی نگه می دارد؟
۱	۱۱	با توجه به شکل مقابل به پرسش های زیر پاسخ دهید. الف - نام این سامانه دفعی چیست؟ ب - این سامانه در چه جانورانی دیده می شود؟
۱/۵	۱۲	به پرسش های زیر پاسخ دهید. الف - در قارچ ریشه ای، قارچ چه نقشی دارد؟ ب - گیاه گونرا با کدام باکتری های تثبیت کننده نیتروژن همزیستی دارد؟ ج - یک نمونه از گیاهان حشره خوار را نام ببرید.





نام و نام خانوادگی :

پایه : یازدهم

کلاس :

امتحانات نوبت دوم

زیست شناسی ۱

نام دبیر : آقای حیدری

تاریخ امتحان : ۱۳۹۹/۰۴/۰۷

زمان پاسخگویی : ۷۰

بارم	ادامه سؤالات	ردیف
۱	درختان حرا برای مقابله با کمبود اکسیژن چه سازشی با محیط دارند؟	۱۳
۱	الف - اهمیت بخش آلی خاک یا گیاخاک را بنویسید. ( دو مورد کافی است).	۱۴
۱/۵	<p>شکل مقابل سامانه بافت آوندی را نشان می دهد، به پرسش های زیر پاسخ دهید.</p> <p>الف - نام یاخته شماره ( ۱ ) را بنویسید.</p> <p>ب - منافذی که در یاخته شماره ( ۲ ) وجود دارند چه نام دارند؟</p> <p>ج - کدام یاخته در انتقال شیره پرورده نقش دارد؟</p> 	۱۵
۱/۵	<p>شکل مقابل، روش های انتقال مواد در عرض ریشه را نشان می دهد. به سؤالات زیر پاسخ دهید.</p> <p>الف - هر یک از بخش های شماره (۱) و (۲) را نام گذاری کنید.</p> <p>ب - کدام مسیر روش انتقال از عرض غشا را نشان می دهد؟</p> <p>ج - نحوه انتقال آپوپلاستی را بنویسید.</p> 	۱۶
۱	مرحله اول الگوی جریان فشاری، برای جابجایی شیره پرورده را توضیح دهید.	۱۷
۱	سامانه بافت زمینه ای در گیاهان آبزی از نرم آکنه ای ساخته می شود که فاصله فراوانی بین یاخته های آن وجود دارد. این فاصله ها با هوا پر شده اند. این ویژگی چه اهمیتی برای گیاهی دارد که در آب زندگی می کند؟	۱۸



جمهوری اسلامی ایران  
وزارت آموزش و پرورش  
اداره کل آموزش و پرورش شهر تهران  
دبیرستان غیر دولتی موحّد

**امتحانات**  
دبیرستان غیر دولتی موحّد

نام و نام خانوادگی :	نام دبیر : آقای حیدری
پایه : دهم تجربی	تاریخ امتحان : ۱۳۹۹/۰۴/۰۷
کلاس :	زمان پاسخگویی : زمان را وارد کنید

ردیف	سوالات	بارم
۱	الف - نادرست ۰/۲۵    ب - درست ۰/۲۵    ج - نادرست ۰/۲۵    د - درست ۰/۲۵	
۲	الف - خدمات بوم سازگان ۰/۲۵    ب - کیسه های هوادار ۰/۲۵    ج - کاروتن ۰/۲۵    د - آبی ۰/۲۵	
۳	الف - آندوسکوپي ۰/۲۵    ب - لنفوییدی ۰/۲۵    ج - Ca ۰/۲۵    د - آنتوسیانین ۰/۲۵    هـ - آرسنیک ۰/۲۵    و - سرلاد پسین ۰/۲۵	
۴	پزشکان در پزشکی شخصی برای تشخیص و درمان بیماری ها به جای مشاهده حال بیمار ۰/۲۵، با بررسی اطلاعاتی که روی ژن های هر فرد وجود دارد ۰/۲۵، روش های درمانی و دارویی خاص هر فرد را طراحی می کنند.	
۵	الف - از بین بردن باکتری های دهان ۰/۵    ب - پپسین ۰/۵	
۶	یکی آنکه دیواره غضروفی آن، مجرای عبور هوا را باز نگه می دارد ۰/۲۵ و دیگر آنکه در پوشی به نام برچاکنای (اپی گلوت) دارد که مانع ورود غذا به مجرای تنفسی می شود ۰/۲۵.	
۷	الف کلیه و کبد    ب اثر روی مغز استخوان افزایش سرعت تولید گویچه های قرمز ۱	
۸	الف - اسفنج ها ۰/۲۵    ب - کرم خاکی ۰/۲۵    ج - دوزیستان ۰/۲۵    د - کروکودیل ها ۰/۲۵	
۹	الف - کلافاک ( گلوپمرول ) ۰/۲۵    ب - ارتباط مغز و نخاع کامل نیست ۰/۲۵	
۱۰	الف - تراوش ۰/۲۵    ب - لوله پیچیده نزدیک ۰/۲۵    ج - بی کربنات ۰/۲۵.	
۱۱	الف - لوله های مالیگی ۰/۲۵    ب - حشرات ۰/۲۵	
۱۲	الف - برای گیاه، مواد معدنی و به خصوص فسفات فراهم می کند. ۰/۵    ب - سیانوباکتری ها ۰/۵    ج - توپره واش ۰/۵	
۱۳	درختان حراً برای مقابله با کمبود اکسیژن، ریشه هایی دارند که از سطح آب بیرون آمده اند. این ریشه ها با جذب اکسیژن، مانع از مرگ ریشه ها به علت کمبود اکسیژن می شوند. به همین علت به این ریشه ها، شش ریشه می گویند ۱	
۱۴	بعضی از اجزای گیاهخاک، موادی اسیدی تولید می کنند داشتن بارهای منفی، یون های مثبت را در سطح خود نگه می دارند و در نتیجه مانع از شست و شوی این یون ها می شود. گیاهخاک همچنین باعث اسفنجی شدن بافت خاک می شود که برای نفوذ ریشه مناسب است.	
۱۵	الف - عناصر آوندی ۰/۵    ب - لان ۰/۵    ج - ۳ ۰/۵	
۱۶	الف ۱ - پوست ۰/۵    ۲ - درون پوست ۰/۵    ب - شماره ۴ ۰/۵    ج - در مسیر آپوپلاستی، حرکت مواد محلول از فضاهای بین یاخته ای و دیواره یاخته ای انجام می شود. ۰/۵	
۱۷	قند و مواد آلی در محل منبع، به روش انتقال فعال، وارد یاخته های آبکش می شوند. به این عمل، بارگیری آبکشی می گویند. ۱	
۱۸	الف - سبک ماندن - کاهش مقاومت در برابر جریان های آبی - تامین اکسیژن یاخته ها دومورد کفایست هر مورد ۱	